

Come collegarsi la prima volta

Passo dopo passo tutte le operazioni da fare

di **Marco Iannacone**
<ianna@iol.it>

Collegarsi per la prima volta ad Internet può essere qualcosa che intimorisce l'utente alle prime armi. In realtà non c'è niente di complicato... si tratta solo di familiarizzare un pochino con alcuni programmi di base e la loro logica di funzionamento.

La prima cosa da capire è che su Internet la maggior parte dei programmi funzionano sul computer (server) del vostro provider. Sul vostro pc, invece, c'è la rispettiva versione client che visualizza quanto effettivamente avviene su server. Detto questo, sappiate che una volta collegati vi viene assegnato un indirizzo (IP address) che vi identifica univocamente per tutta la durata del collegamento. Dopo questa breve introduzione vediamo di analizzare come vanno configurati i differenti software per l'accesso..

WINDOWS 3.1X

Il programma più utilizzato per effettuare il collegamento è il *Trumpet Winsock*.

Questo software è quello che permette di collegarsi alla rete Internet gestendo la comunicazione tra il vostro pc e i server del vostro fornitore di accesso sulla linea telefonica commutata. *Trumpet Winsock* inizialmente compone il numero telefonico corrispondente alle linee modem del provider, si connette ad uno dei modem, attiva la procedura di registrazione alla quale fornisce user-id e password e infine attiva la connessione SLIP/PPP.

Per poter funzionare è necessario che tale programma resti attivo per tutta la durata del collegamento. Al termine una apposita funzione permetterà di interrompere la comunicazione, liberando la linea telefonica. Sebbene il software sia spesso già preconfigurato, occorre inserire alcuni dati personali dell'utente, in particolare la propria *user-id* e la propria *password*.

Come fare

- 1) Aprire il *Trumpet Winsock* cliccando sull'icona corrispondente.
- 2) Selezionare ora dal menu FILE la voce setup e impostare il campo *SLIP Port* con il valore della porta a cui è collegato il vostro modem. Gli altri valori dovrebbero essere già preconfigurati dal vostro provider. Ad ogni modo il valore più importante di questa schermata è quello che corrisponde alla voce *Name Server*. In questa casella andrà inserito l'IP address del server che si occupa della risoluzione dei nomi presso il vostro provider.
- 3) Dal menu "Dialler" scegliere la voce setup.cmd. Il programma vi chiederà: il numero di telefono del provider; il vostro LOGIN USERNAME (che è la *user-id*); la LOGIN PASSWORD (che è la password). Questi dati vi sono stati assegnati al momento dell'abbonamento.

4) Fatto ciò cliccate sul menù DIALLER-Options... e selezionate l'opzione Automatic login on startup only.

5) Uscite dal *Trumpet* e... siete pronti a cominciare.

Ora l'installazione è terminata e siete pronti a collegarvi ad Internet.

Aprire il programma Trumpet Winsock

Dopo una serie di operazioni eseguite in automatico dallo script di collegamento, verrà attivata la connessione SLIP/PPP; nella finestra verrà visualizzata la scritta: "PPP ENABLED My IP address = xxx.yyy.zzz.www" dove al posto di xxx.yyy.zzz.www verrà visualizzato l'IP address che vi è stato assegnato. A questo punto il collegamento è stabilito e potete utilizzare il programma che preferite. Quando si desidera chiudere il collegamento con Internet, è necessario

selezionare il programma *Trumpet Winsock* e dal menu "Dialler" scegliere la voce "Bye". Guardando le luci del vostro modem noterete l'interruzione della comunicazione telefonica e verrà visualizzata la scritta "PPP disabled". Infine potrete chiudere il *Trumpet Winsock*.

WINDOWS 95

Durante l'installazione di Windows 95, assicuratevi di installare anche Accesso Remoto (cioè il software necessario per collegarsi ad Internet). Se non siete sicuri di quanto installato, potrete verificare andando nel Pannello di Controllo e selezionando Aggiungi/Rimuovi Programmi e Windows Setup. Selezionate la Sezione Comunicazioni e premete Dettagli: verificate che Accesso Remoto sia spuntato. Se non lo fosse, cliccate sul box a fianco di Accesso

Remoto per abilitarlo e premete OK. Verranno aggiunti così i drivers necessari e il programma; vi verrà richiesto di inserire alcuni dischetti o il CD di Windows 95. A questo punto occorre aggiungere il protocollo TCP/IP e il driver di accesso remoto, nel caso non siano già presenti. Richiamate il Pannello di Controllo, selezionate Rete e nella scheda Configurazione premete Aggiungi. Nella schermata successiva scegliete Protocollo, cliccate su Aggiungi e poi selezionate Microsoft TCP/IP. Fate altrettanto con il driver di Accesso Remoto che si trova all'interno dei prodotti Microsoft.

Se mancasse qualche voce, cliccate su Aggiungi e selezionate le opzioni mancanti. Dopo aver effettuato i controlli fin qui descritti e impostato i parametri indicati, selezionate Dial Up Adapter (oppure Driver di Accesso Remoto se avete la versione italiana) e cliccate su Proprietà. Apparirà la scheda Bindings, dove l'opzione TCP/IP

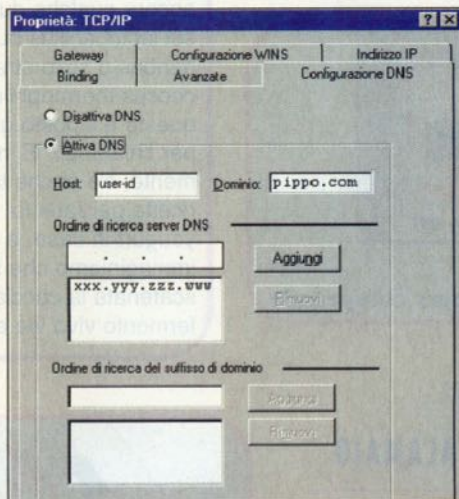


Figura 1

deve essere abilitata per poter funzionare. Lasciate i contenuti nelle schede Tipo Driver e Avanzate ai loro valori di default. Quando avrete terminato, premete su OK, poi selezionate TCP/IP - Dial Up Adapter e selezionate Proprietà. Vi comparirà schermata riportata in Figura 1 dove l'unica opzione da modificare sarà contenuta in Configurazione DNS" (dove alla voce Ordine di ricerca server DNS dovrete aggiungere l'IP address della macchina/e che presso il vostro provider si occupa della risoluzione dei nomi. Una volta ultimata l'installazione, aprite la cartellina Accesso Remoto (aprite Explorer e verrà visualizzato nella parte bassa dello schermo), fate un doppio click su Crea Nuova Connessione e create una sessione di accesso remoto per il vostro provider. Inserite il nome del provider e il modello di modem utilizzato.

Se il vostro modem non compare nell'elenco, potete scegliere Generico.

Inserite quindi il numero di telefono indicato sul contratto sottoscritto per l'abbonamento. Cliccate ora sul pulsante Tipi di Server e controllate che i parametri siano identici a quanto riportato in Figura 2. I parametri da inserire dopo aver premuto il pulsante Impostazioni TCP/IP vanno rilevati dalla Figura 3.

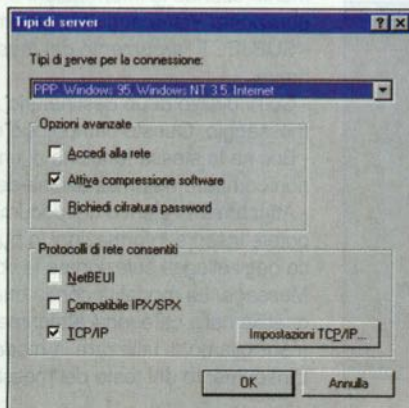


Figura 2

Una volta introdotti i parametri sopra riportati, e dopo avere chiuso le finestre Impostazioni TCP/IP e Tipi di Server (premendo OK in entrambi i casi), premete il tasto Configura per effettuare la configurazione del modem. Selezionate la scheda Opzioni e riportate quanto impostato in Figura 4. In questo modo al momento del collegamento vi verrà presentata una schermata di login in cui dovrete inserire user-id e password. Per automatizzare il processo leggete la sezione *Windows 95: Connessione automatica (per utenti esperti)*.

Dalla barra di Windows 95, premete il pulsante Avvio, selezionate la voce Programmi e quindi Accesso Remoto. Create un collegamento all'icona Nome Provider (tasto destro del mouse) sulla scrivania; l'installazione a questo punto è terminata. Riavviate Windows 95.

Per effettuare il collegamento, fate un doppio click sull'icona Nome Provider presente sulla scrivania. Dopo che il modem avrà composto il numero di telefono, comparirà una finestra dove, a seconda di come è configurato il provider, vi verranno poste alcune domande.

Se il provider è dotato di terminal server quali il CISCO 2511 (i migliori provider lo sono!) dovrete introdurre il vostro User-ID (seguito da INVIO) e la vostra Password (seguita da INVIO); al prompt > digitate ppp e premete ancora INVIO. Quando vedrete comparire una serie di caratteri illeggibili, premete il tasto Continua oppure F7 e... buona navigazione.

Ricordiamo che Windows 95 è un sistema operativo a 32 bit, quindi vi consigliamo di utilizzare la versione di Netscape a 32 bit (reperibile all'indirizzo: ftp.netscape.com).

Connessione automatica (per utenti esperti)

Per evitare di dover aggiungere manualmente User-ID, Password e Protocollo, potreste provare ad utilizzare il seguente script (si adatta alla maggior parte dei provider che utilizzano tecnologie standard):

```
proc main
waitfor "Username:"
```

```
transmit "user-id<cr>"
waitfor "Password:"
transmit "password<cr>"
waitfor ">"
transmit "ppp<cr>"
endproc
```

dove ovviamente al posto di user-id e password dovrete inserire quelle che vi sono state assegnate al momento dell'abbonamento. Per poterlo utilizzare è necessario possedere un'utilità chiamata DIAL-UP SCRIPTING TOOL. Se avete il CD di Windows 95 la potete trovare nella directory Admin/Apiptools/Dscript oppure potete richiederla al vostro provider.

PROGRAMMI PER INTERNET

Una volta attivata la connessione SLIP/PPP con Internet è possibile utilizzare gli altri programmi. Quelli di cui farete maggior uso sono:

- Netscape (o comunque un browser) per accedere in maniera ipertestuale alle pagine WWW (dotate di testi, immagini, suoni e animazioni);
- Eudora per leggere e scrivere la posta elettronica;
- FTP per scaricare files e programmi dalla rete (solo nella versione per Windows).

NETSCAPE

Netscape permette di navigare su Internet visualizzando sul proprio schermo documenti formati da testi, grafica, immagini, suoni e animazioni. Tali schermate sono chiamate pagine HTML. Alcune parole o immagini all'interno di esso appaiono scritte in colore diverso e sottolineate. Tali parole sono programmate per consentire, cliccando con il mouse su di esse, il rinvio ad altre pagine che possono trovarsi in qualunque punto di Internet anche a migliaia di chilometri di distanza. Questa tecnologia che sfrutta un sistema ipertestuale distribuito geograficamente si chiama World Wide Web (o www). Nel campo a fianco della scritta "Location" è possibile inserire l'indirizzo di una qualsiasi delle migliaia di pagine WEB, i

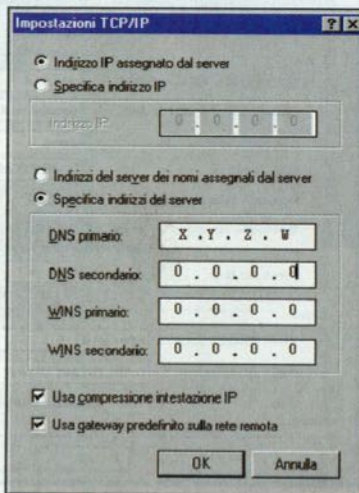


Figura 3

cui indirizzi o URL potete trovare sulle pagine di *inter.net*. Se invece non si conosce l'indirizzo della pagina con l'argomento che interessa, si può iniziare a cercare informazioni relative ad esso utilizzando i "motori di ricerca", potenti strumenti che, con una apposita "chiave di ricerca" inserita dall'utente, offrono la visualizzazione degli indirizzi relativi all'argomento della ricerca.

Configurazione del software

Se si vuole utilizzare Netscape per scaricare la posta elettronica o per accedere ai Newsgroup è necessario configurarlo opportunamente (personalmente consiglio di utilizzare programmi specializzati - per esempio su pc: Eudora per la posta e Free Agent per i Newsgroup). La configurazione viene fatta dal menu Options inserendo i valori che ci ha comunicato il nostro provider. Dal menu "Options" selezionare "General Preferences..."; nella cartella "Appearance", alla voce "Start with", inserire la pagina che volete utilizzare come pagina di partenza (per esempio

<http://www.netconfig.com/>); per configurare la posta elettronica bisogna selezionare "Mail and News preferences" e inserire la propria user-id dove richiesto: Servers/Mail/Pop User Name. Bisogna invece inserire il proprio indirizzo di posta elettronica *user@vostroprovider.it* nei campi "Your Email" e "Reply-to" che si trovano alla voce Identity. Infine, vanno inseriti gli opportuni valori nel campo "SMTP server" e "POP server".

EUDORA: La posta elettronica

Il servizio di posta elettronica consente di scambiare messaggi dal proprio computer con qualunque utente della Rete. Ogni utente ha una propria casella postale personale identificata con un indirizzo univoco: ad esempio il mio indirizzo è *ianna@iol.it*. Per poter spedire un messaggio a Marco Iannacone da qualunque parte del mondo, è sufficiente indicare come destinatario l'indirizzo "ianna@iol.it". Il messaggio verrà depositato nella casella postale del Sig. Marco Iannacone. Tramite un client di posta quale Eudora è possibile leggere la propria casella postale in qualunque momento. Il vostro indirizzo E-mail vi è stato comunicato all'atto dell'abbonamento ed ha la forma:

user-id@vostroprovider.it

Una volta lanciato Eudora, scegliete la voce Settings dal menu Special: apparirà la finestra di configurazione: fate click sui vari elementi della lista Category (sulla sinistra) per inserire via via le informazioni che sono richieste. I dati fondamentali sono i seguenti:

- POP Account: inserite in questo campo il vostro indirizzo completo di e-mail nella forma: USER-ID@vostroprovider.it.
- SMTP Server: (Simple Mail Transfer Protocol). Per poter spedire posta è necessario inserire in questa casella l'indirizzo del calcolatore del vostro fornitore di servizi addetto alla spedizione. Nel mio caso: *mail.iol.it*.
- Return Address: in questa casella va inserito l'indirizzo a cui i vostri corrispondenti invieranno eventuali risposte. Se volete che le risposte vadano allo stesso indirizzo da cui state scrivendo, lasciatelo in bianco.
- Check for Mail Every...: inserite in questa casella l'intervallo di tempo che desiderate intercorra tra due successivi controlli della posta arrivata. Generalmente questa funzione è abilitata su quei computer che sono permanentemente collegati ad Internet. Collegandovi via modem, non impostate nessun valore, lasciando

la casella in bianco.

- Ph Server: lasciate vuota questa casella a meno che il vostro server non offra un servizio di directory tramite un server Ph.

Per creare un nuovo messaggio di posta elettronica selezionate la voce New Message dal menu Message. Ecco una breve sintesi dei principali campi:

- TO l'indirizzo di posta elettronica del destinatario. Se volete mandare il messaggio a più persone contemporaneamente basta inserire i vari indirizzi separati da virgole.
- FROM l'indirizzo del mittente. Eudora lo inserisce automaticamente usando le informazioni che avete inserito durante la configurazione. Viene aggiunto automaticamente il Real Name.
- SUBJECT l'argomento del messaggio. Usate una descrizione breve.
- Cc l'indirizzo di un destinatario a cui volete mandare in copia il messaggio. Questo campo può essere lasciato vuoto.
- Bcc ha la stessa funzione di un indirizzo cc con la differenza che non compare nell'intestazione del messaggio.
- Attachments elenco dei documenti mandati come allegati. Non potete inserire informazioni in questo campo: per specificare l'elenco degli allegati selezionate la voce Attach File nel Menu Message. La modalità con la quale il file viene trasferito è assegnabile nella categoria Attachments del menu Special Settings (consigliamo di utilizzare la modalità MIME).

L'inserimento del testo del messaggio avviene come in un qualsiasi

programma di videoscrittura. È consigliabile attivare l'opzione Word-Wrap per evitare di andare a capo manualmente alla fine di ogni riga e mantenere la lunghezza di ogni riga al sotto di 80 caratteri in quanto righe più lunghe potrebbero essere troncate durante il loro viaggio.

FTP: scaricare file da Internet

Tramite Internet è possibile accedere a numerosissime banche dati contenente le più svariate informazioni. Per poter attingere da queste autentiche "miniere" di informazioni occorre usare un apposito programma "FTP"

(File Trasfer Protocol). Per poter recuperare i file bisogna collegarsi ad un computer specializzato (FTP server) il cui accesso è autorizzato oppure tramite *anonymous FTP* a server il cui accesso è pubblico. A questi tipi di server è anche possibile accedere utilizzando Netscape tuttavia l'accesso è rallentato rispetto all'utilizzo di un vero client ftp. Per potersi collegare ai server anonimi occorre collegarsi con la user "anonymous" oppure "ftp" e utilizzare come password il proprio indirizzo di posta elettronica. Ragioni di spazio mi impediscono di approfondire ulteriormente modalità e trucchi per sfruttare meglio le risorse del vostro provider o per scoprire se vi sta veramente offrendo ciò che dice, ma se l'argomento vi interessa, scrivete in redazione e... magari in un prossimo articolo.

Marco Iannacone si occupa di Unix, di networking e Internet come sistemista e consulente. Lavora come System Administrator e responsabile della sicurezza presso diversi Internet Provider.

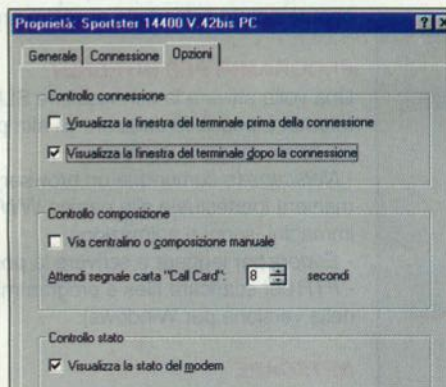


Figura 4

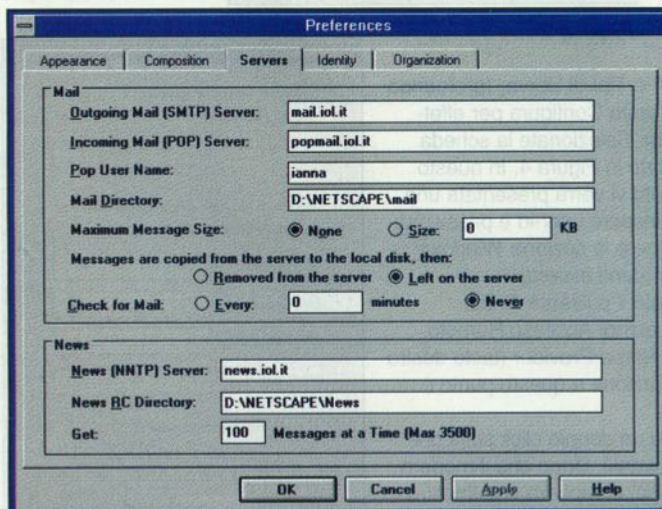


Figura 5